

# Företagsamheten 2016 Sverige



**Omslaget visar samtliga länsvinnare i tävlingen Årets mest företagsamma människa.**

Fotograf: Heléne, Magdalena Björnsdotter, Picture Perfect UF, Sandra Lee Pettersson, FotoSyntes UF, Johan Gustavsson, Mats Samuelsson, Karl-William Sandström, Dan Sjunnesson, Charley Tegebjer, Alex och Martin, MakeMyDay, Leif Henningsson, Anders Lövgren, Ingela Roos och Mikael Strand.

# Innehåll

<b>Inledning</b> .....	<b>2</b>
Så genomförs undersökningen .....	2
Vem är företagsam? .....	3
<b>1. Sammanfattning</b> .....	<b>4</b>
Rekordnoteringar för företagsamheten .....	4
Stigande företagsamhet i samtliga län .....	4
Lägsta nyföretagsamheten bland unga på över tio år .....	4
Ökad företagsamhet inom välfärdssektorn .....	4
<b>2. Företagsamheten på uppgång</b> .....	<b>5</b>
Stigande andel företagsamma kvinnor .....	5
Regionala skillnader i företagsamhet .....	6
Kvinnors företagsamhet ökar i samtliga län .....	6
Oförändrad företagsamhet bland de yngre .....	7
Företagsamheten i Sveriges kommuner .....	7
Danderyd - Sverigemästare i företagsamhet .....	8
<b>3. Nyföretagsamheten ökar igen</b> .....	<b>10</b>
Stigande nyföretagsamhet i de flesta län .....	11
Fortfarande högst nyföretagsamhet bland kvinnor i Stockholms län .....	11
Stor regional spridning för de yngres nyföretagsamhet .....	12
Nyföretagsamheten ofta hög i företagsamma kommuner .....	13
<b>4. Företagsamheten inom välfärdssektorn</b> .....	<b>15</b>
Ökad företagsamhet inom välfärdssektorn .....	15
En majoritet kvinnor bland företagsamma inom välfärdssektorn .....	16
Flest företagsamma inom välfärdssektorn i Danderyd och Vaxholm .....	17
Stor regional spridning för företagsamma kvinnor i välfärdssektorn .....	18
<b>5. Appendix</b> .....	<b>19</b>
Tillväxt .....	19
Avslut .....	21
<b>6. Källhänvisningar</b> .....	<b>22</b>

# Inledning

Företagande och entreprenörskap spelar en nyckelroll i ett väl fungerande välfärdsamhälle. Det är i företagen som merparten av alla nya jobb skapas och det är också där som många nya innovationer utvecklas och kommersialiseras, vilket genererar ekonomisk tillväxt och förbättrad levnadsstandard. Företagens positiva bidrag till sysselsättningen och den ekonomiska tillväxten ger skatteintäkter, som i sin tur finansierar den gemensamma välfärden.

Bakom alla företag finns det företagsamma människor som har vågat satsa och förverkligat sina idéer. De företagsamma människorna är Sveriges jobbskapare. Med rätt förutsättningar vågar fler förverkliga sina idéer och utveckla företagandet i Sverige. Med den utgångspunkten genomför Svenskt Näringsliv sedan 2009 en årlig mätning av den svenska företagsamheten.

## Så genomförs undersökningen

Syftet med undersökningen är att studera om antalet företagsamma personer – det vill säga de som på något sätt har ett juridiskt ansvar för ett företag – ökar eller minskar, och i så fall i vilken takt förändringen sker. Uppgifterna hämtas från UC AB vid årsskiftet av det aktuella året och sammanställs därefter av Wallen Economics på uppdrag av Svenskt Näringsliv.

Att mäta graden av företagande och nyföretagande på regional och lokal nivå är ofta problematiskt. Vid mätning av antal registrerade och nyregistrerade företag kan en företagare räknas flera gånger om hen står som ägare till fler än ett företag. Det gör att graden av företagande överskattas. När det gäller nyföretagande så är det ombildningarna som är problematiska. Om en enskild firma ombildas till ett aktiebolag kan det noteras som ett nytt företag även om det är samma person som driver företaget – trots att det i det här fallet inte tillkommit någon ny företagare. Det finns andra metoder – som att använda sig av samkörning av olika register för att identifiera företagare. De undersökningarna har nackdelen att de tar lång tid att sammanställa och aktualiteten i statistiken blir lidande.

Den här undersökningen mäter företagsamma människor – inte registrerade företag. Då vi utgår från personnummer kan vi försäkra oss om att det inte sker några dubbelräkningar, samtidigt som statistiken håller en hög aktualitet. Därför kan vi mäta om vi har fått fler företagsamma människor under 2015, både i absoluta tal och som andel av befolkningen i arbetsför ålder (16–74 år). Vi kan även se om kvinnors och ungas (16–34 år) företagsamhet har förändrats. I årets undersökning har vi även special-studerat företagsamheten inom välfärdssektorn.

## Vem är företagsam?

I den här undersökningen räknas en person som uppfyller något av följande kriterier som företagsam:

- personen har en F-skattsedel
- personen är delägare i ett aktivt handelsbolag
- personen är VD eller ordinarie styrelsemedlem i ett aktivt aktiebolag

Alla individer som uppfyller något av dessa kriterier räknas som företagsamma i den här mätningen.<sup>1</sup> Individerna räknas bara en gång oavsett om personen ansvarar för ett eller flera företag. Av den anledningen finns det alltså fler registrerade företag än det finns företagsamma människor. Företagsamheten är en totalundersökning, vilket innebär att den kan användas för att jämföra företagsamheten mellan olika kommuner och län över tid.

Utifrån inhämtad data kan vi även följa nyföretagsamheten, det vill säga hur många nya personer som har blivit företagsamma. De data som har använts till den här rapporten inhämtades under januari 2016 och avser företagsamheten för år 2015. På Svenskt Näringslivs webbplats finns rapporter för Sveriges samtliga 21 län att ladda ned. På [www.foretagsklimat.se](http://www.foretagsklimat.se) kan du även se hur företagsamheten och nyföretagsamheten har utvecklats i samtliga kommuner sedan 2002. Nyföretagsamhet är också en av de statistiska faktorer som ligger till grund för Svenskt Näringslivs årliga ranking av företagsklimatet i Sveriges kommuner.

---

<sup>1</sup> Se Svenskt Näringsliv (2016) för en utförlig metodbeskrivning.

# 1. Sammanfattning

## Rekordnoteringar för företagsamheten

Efter fjolårets oförändrade andel företagsamma människor, växer företagsamheten nu snabbare än befolkningen. För närvarande uppgår andelen företagsamma till 12,3 procent, vilket är den högsta noteringen sedan mätningarna påbörjades 2002.

Även kvinnors företagsamhet ökar och uppgår nu till 7,6 procent av befolkningen i arbetsför ålder (16-74 år), vilket också är en rekordnotering. Däremot är företagsamheten bland den yngre delen av befolkningen (16-34 år) oförändrad för fjärde året i rad på 5,6 procent.

## Stigande företagsamhet i samtliga län

Företagsamheten ökar i 224 av Sveriges 290 kommuner och i samtliga län, men det finns fortfarande stora regionala skillnader. Den högsta andelen företagsamma människor återfinns på Gotland, där årets notering uppgår till nästan 17 procent. Lägst företagsamhet finner vi i Västmanland, där motsvarande andel uppgår till 9,5 procent.

Fem av Sveriges tio mest företagsamma kommuner finns i Stockholms län och den mest företagsamma befolkningen finner vi i Danderyds kommun, där nästan 28 procent av den arbetsföra befolkningen är företagsam. Den kommun med lägst företagsamhet är liksom i fjol sörmländska Oxelösund, där sex procent av befolkningen är företagsam.

## Lägsta nyföretagsamheten bland unga på över tio år

Andelen nyföretagsamma människor ökar återigen, efter tre års sjunkande noteringar. Sammantaget är 11,0 personer per 1 000 invånare nyföretagsamma. Högst nyföretagsamhet återfinns i Stockholms län och lägst i Blekinge län.

Nyföretagsamheten bland kvinnor är oförändrad på 8,3 personer per 1 000 invånare. För den yngre delen av befolkningen noteras en nyföretagsamhet på 12,4 personer per 1 000 invånare, vilket är den lägsta noteringen på över tio år.

## Ökad företagsamhet inom välfärdssektorn

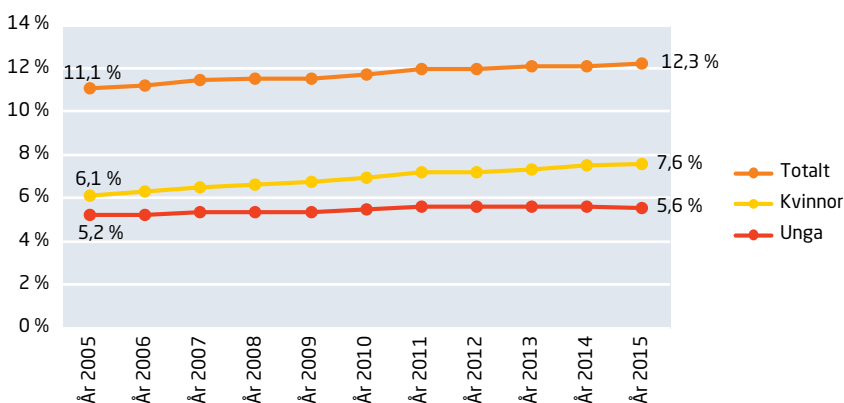
Under de senaste fem åren har företagsamheten inom välfärdssektorn ökat från 3,1 till 3,8 företagsamma personer per 1 000 invånare. Den stigande trenden noteras i samtliga län och i 251 av 290 kommuner. Sex av tio företagsamma inom sektorn är kvinnor och bland kvinnor har motsvarande andel ökat från 3,6 till 4,5 personer per 1 000 invånare under samma period. Det finns dock stora skillnader mellan länen; andelen företagsamma kvinnor inom välfärdssektorn i Stockholms län är tre gånger så hög som i Jönköpings län.

## 2. Företagsamheten på uppgång

Efter fjolårets stiltje vände företagsamheten uppåt under 2015, vilket kan tolkas som en återgång till det senaste decenniets positiva trend. Det totala antalet företagsamma människor ökade med drygt 15 000, för att nu uppgå till nästan 880 000.

Sammantaget är 12,3 procent av befolkningen i arbetsför ålder (16-74 år) företagssamma, vilket är en ökning med drygt 0,1 procentenheter jämfört med 2014.<sup>2</sup> Sedan 2005 har antalet företagsamma människor, som andel av befolkningen i arbetsför ålder, ökat med 1,2 procentenheter, vilket diagram 1 visar.

**Diagram 1. Utveckling av andelen företagsamma människor av befolkningen, år 2005-2015.**



### Stigande andel företagsamma kvinnor

Även bland kvinnor ökade företagsamheten under fjolåret. Sammantaget uppgår andelen företagsamma kvinnor till rekordnoteringen 7,6 procent, vilket kan jämföras med 7,5 procent 2014. Under de senaste tio åren har företagsamheten bland landets kvinnor ökat med 1,5 procentenheter från 6,1 procent (se diagram 1).

Företagsamheten bland kvinnor är emellertid fortfarande väldigt låg i jämförelse med företagsamheten bland män. Andelen företagsamma män i arbetsför ålder uppgår till 16,8 procent. Det innebär att det finns en stor potential för den totala företagsamheten att öka om företagsamheten bland kvinnor växer ytterligare. Statistik från Eurostat visar att kvinnor i Sverige är mindre benägna att driva företag än kvinnor i de flesta andra EU-länder.<sup>3</sup> En tänkbar förklaring kan vara att kvinnor i Sverige i stor utsträckning arbetar inom branscher som traditionellt har administrerats och styrts av den offentliga sektorn.<sup>4</sup>

<sup>2</sup> Företagsamheten uppgick till 12,1 procent 2014, men av avrundningsskäl uppgår ökningen enbart till 0,1 procentenheter.

<sup>3</sup> Enligt Eurostat uppgick företagandelen till 3,8 procent bland kvinnor i Sverige (i åldern 15-74 år) 2014. Det kan jämföras med ett EU-genomsnitt på 5,4 procent. Se Eurostat (2015).

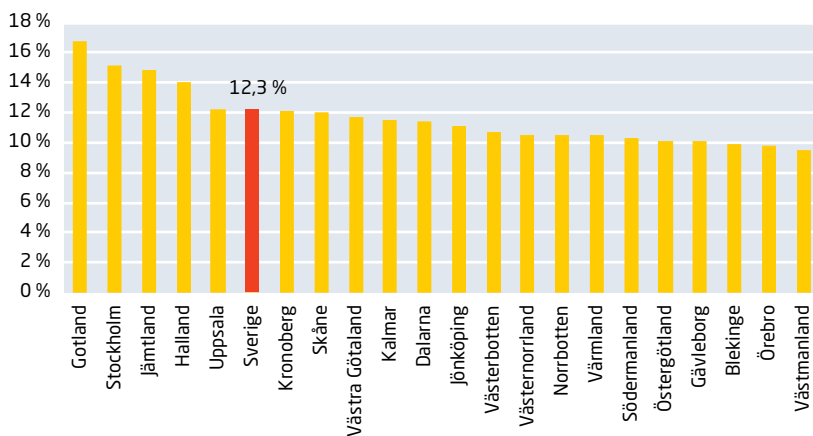
<sup>4</sup> 2014 arbetade 50,2 procent av sysselsatta kvinnor i Sverige (i åldern 15-74 år) inom offentlig förvaltning, försvar, socialförsäkring, utbildning, vård och omsorg, samt sociala tjänster. Motsvarande andel för EU uppgick samma år till 37,3 procent. Inte i något annat EU-land var andelen lika hög eller högre än i Sverige. Se Eurostat (2015).

Företagsamheten bland den yngre delen av befolkningen är oförändrad för fjärde året i rad (se diagram 1). Andelen företagsamma människor i åldern 16-34 år uppgår för närvarande till 5,6 procent. Under de senaste tio åren har denna andel ökat från 5,2 procent.

### Regionala skillnader i företagsamhet

Bakom andelen företagsamma människor på 12,3 procent för Sverige döljer sig betydande regionala skillnader. Liksom de senaste åren finner vi Sveriges mest företagsamma befolkning på Gotland, där 16,8 procent av den arbetsföra befolkningen är företagsamma. Även i Stockholms län (15,1 procent), Jämtland (14,8 procent) och Halland (14,0 procent) är företagsamheten signifikant högre än för Sverige i stort, vilket vi kan se i diagram 2. Den lägsta andelen företagsamma människor finner vi i Västmanland (9,5 procent), tätt bakom Örebro län (9,8 procent) och Blekinge (9,9 procent).

Diagram 2. Andel företagsamma människor av befolkningen (16-74 år) per län, år 2015.



En jämförelse med fjolårets mätning visar att företagsamheten ökar i samtliga 21 län, med särskilt stora ökningar i Jämtland, Gotland, Norrbotten och Västerbotten. I Kronoberg och Gävleborgs län är det dock enbart fråga om en marginell ökning.

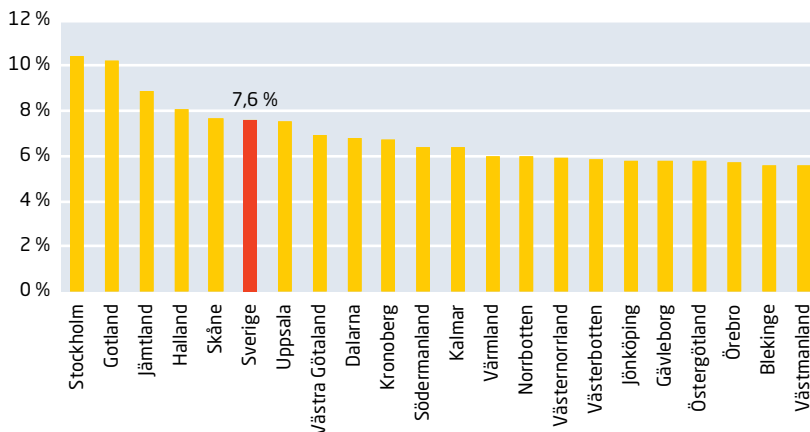
### Kvinnors företagsamhet ökar i samtliga län

Nästan 269 000 kvinnor i arbetsför ålder är företagsamma, vilket innebär att kvinnorna svarar för mindre än en tredjedel (31 procent) av det totala antalet företagsamma människor. Jämfört med fjolårets mätning ökar dock antalet företagsamma kvinnor med drygt 6 000 personer, vilket motsvarar drygt 40 procent av den totala ökningen av antalet företagsamma människor. Företagsamheten bland kvinnor ökar i samtliga län, även om ökningen får anses vara marginell i Kronoberg och Västmanland.

Särskilt stark företagsamhet bland kvinnor finner vi i Stockholms län och på Gotland, där 10,4 respektive 10,2 procent av kvinnor i åldern 16-74 år är företagsamma. De län med lägst andel företagsamma kvinnor är Västmanland (5,6 procent), Blekinge (5,6 procent) och Örebro län (5,7 procent), vilket framgår av diagram 3.



**Diagram 3. Kvinnors företagsamhet som andel av befolkningen (16-74 år) per län, år 2015.**

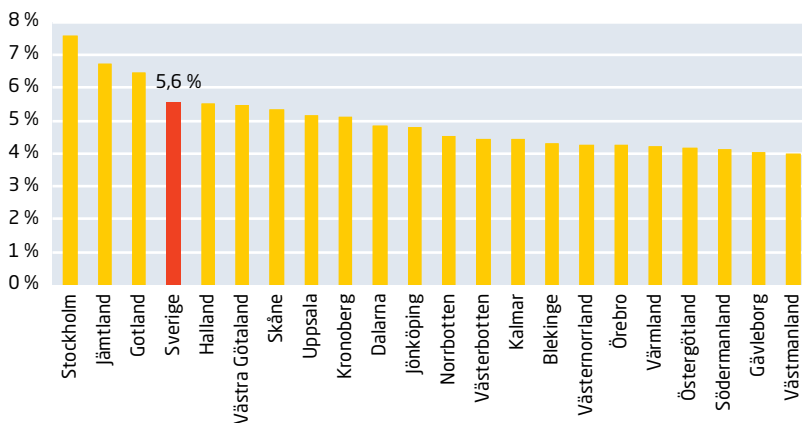


### Oförändrad företagsamhet bland de yngre

De flesta svenskar som startar företag gör det först efter ett antal år på arbetsmarknaden. Om vi dessutom tar hänsyn till att en betydande andel av den yngre befolkningen studerar på heltid, kan vi förvänta oss att företagsamheten bland befolkningen i åldersgruppen 16-34 år är relativt låg. För närvarande är 5,6 procent av den yngre befolkningen företagsamma, vilket kan ses i diagram 4. Denna andel har, vilket påpekades tidigare, varit oförändrad under de senaste fyra åren.

Företagsamheten bland de yngre skiljer sig markant åt mellan landets olika län. I det län med högst företagsamhet bland de yngre, Stockholms län, är exempelvis 7,6 procent av den yngre befolkningen företagsamma, vilket kan jämföras med 4,0 procent i Västmanland och Gävleborg.

**Diagram 4. Yngres företagsamhet som andel av befolkningen (16-34 år) per län, år 2015.**



### Företagsamheten i Sveriges kommuner

Företagsamheten skiljer sig än mer på kommunal nivå, vilket kan förklaras av såväl den lokala företagsstrukturen som det lokala företagsklimatet. I kommuner med en hög andel företagsamma invånare tenderar näringslivet att karakteriseras av en diversifierad företagsstruktur. En stor andel av de sysselsatta arbetar där inom små och medelstora företag.

I kommuner med en låg andel företagsamma invånare domineras ofta den lokala arbetsmarknaden av ett fåtal stora arbetsgivare. Det kan handla om bruks- och industriorter, där en eller ett par stora industriföretag sysselsätter en stor andel av den arbetsföra befolkningen och där företagarkulturen historiskt sett har varit svag. Det kan också handla om kommuner där en relativt stor andel av befolkningen är anställd inom den offentliga sektorn. Många människor som är anställda inom stor-företag och offentlig sektor stannar kvar på samma arbetsplats under en längre tid. Företagande kan då ses som ett riskfyllt och mindre tryggt alternativ.

Kommuners företagsstruktur förändras i regel långsamt, vilket innebär att vi inte kan förvänta oss några tvära kast avseende andelen företagsamma människor mellan två på varandra följande år. Däremot kan förbättringar av det lokala företagsklimatet underlätta möjligheterna att starta, driva, utveckla och expandera företag, vilket i sin tur tenderar att påverka andelen företagsamma människor i en kommun positivt.<sup>5</sup>

## Danderyd - Sverigemästare i företagsamhet

Sveriges mest företagsamma befolkning finner vi i Danderyds kommun i Stockholms län, där nästan 28 procent av den arbetsföra befolkningen är företagsamma. Fem av de tio mest företagsamma kommunerna i Sverige är belägna i Stockholms län, vilket framgår av tabell 1. Jämfört med fjolårets mätning finner vi i år en ny kommun på topp tio-listan, nämligen Bergs kommun i Jämtland.

De tre kommuner med högst andel företagsamma människor – Danderyd, Lidingö och Vaxholm – toppar även listan över de kommuner med högst andel företagsamma kvinnor. Bland den yngre delen av befolkningen finner vi den högsta företagsamheten i Åre kommun i Jämtland, vilket även var fallet i fjolårets mätning.

Oxelösunds kommun har den lägsta företagsamheten i Sverige, med enbart sex procent företagsamma invånare i den arbetsföra befolkningen. En förklaring är att det lokala näringslivet domineras av stålkoncernen SSAB, som svarar för nästan hälften av alla jobb i kommunen.<sup>6</sup> Då ett företag dominerar den lokala arbetsmarknaden tenderar företagsamheten att vara låg, vilket beskrevs ovan. Företagsamheten har dock ökat något, om än marginellt, jämfört med fjolårets mätning.

**Tabell 1. Företagsamhet i andel av befolkningen (16-74 år), år 2015. De tio mest och minst företagsamma kommunerna.**

Län	Kommun	Andel företagsamma ↓	Län	Kommun	Andel företagsamma ↓
Stockholm	Danderyd	27,6 %	Örebro	Degerfors	8,0 %
Stockholm	Lidingö	23,7 %	Värmland	Munkfors	7,9 %
Stockholm	Vaxholm	22,7 %	Örebro	Hällefors	7,9 %
Jämtland	Åre	22,3 %	Västra Götaland	Trollhättan	7,5 %
Skåne	Båstad	22,0 %	Dalarna	Ludvika	7,5 %
Kalmar	Borgholm	21,3 %	Örebro	Karlskoga	7,3 %
Skåne	Vellinge	20,7 %	Västmanland	Surahammar	7,1 %
Stockholm	Ekerö	20,6 %	Västmanland	Fagersta	6,9 %
Stockholm	Värmdö	20,1 %	Värmland	Filipstad	6,9 %
Jämtland	Berg	20,0 %	Södermanland	Oxelösund	6,0 %

<sup>5</sup> Det kan bland annat handla om konkurrensutsättning av kommunal verksamhet eller slopande av andra etableringshinder. Det kan också handla om lägre nivåer på skatter och avgifter i kommunen, samt förkortade handläggningstider för olika ärenden, exempelvis vid ansökan om bygglov.

<sup>6</sup> Se [www.foretagsklimat.se/oxelosund/statistik](http://www.foretagsklimat.se/oxelosund/statistik).

Sammantaget ökar andelen företagsamma människor i 224 kommuner, samtidigt som resterande 66 kommuner noterar en minskning. Året dessförinnan ökade andelen företagsamma människor enbart i 168 kommuner. Det senaste årets växande företagsamhet i Sverige är med andra ord väl spridd i landets kommuner. I Sorsele kommun, som uppvisar den snabbaste ökningen av företagsamheten, ökar andelen företagsamma med över en procentenhet och i Bergs kommun ökar företagsamheten med 0,7 procentenheter. Årets svagaste utveckling av företagsamheten finner vi i värmländska Munkfors, där andelen företagsamma minskar med 0,5 procentenheter.

### 3. Nyföretagsamheten ökar igen

Företagsstrukturens dynamik och arbetsmarknadens funktionssätt kan påverkas av hur benägen befolkningen inom ett geografiskt avgränsat område är att starta företag. Ett intressant mått i det sammanhanget är *nyföretagsamheten*, det vill säga andelen personer som har blivit företagsamma under det senaste året. I vår mätning skiljer vi på *genuint nyföretagsamma* personer och *inflyttare* till kommunen.

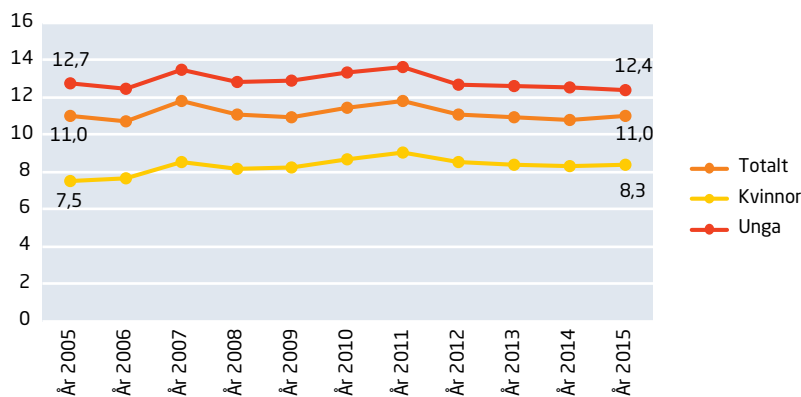
- Genuint nyföretagsamma personer är sådana som någon gång under året blev ansvariga för någon typ av företag (men som inte var det innan).
- Inflyttare till kommunen är personer som var ansvariga för ett företag under förra året, men som under innevarande år flyttat till en annan kommun. På länsnivå och Sverigenivå redovisas enbart de genuint nyföretagsamma.<sup>7</sup>

Efter tre års sjunkande nyföretagsamhet ökar antalet nyföretagsamma personer per 1 000 invånare (16-74 år) återigen. Sammantaget uppgår nyföretagsamheten till 11,0 per 1 000 invånare, vilket är i nivå med den notering som uppmättes 2005 (se diagram 5). Den långsiktigt positiva trend som kan ses för företagsamheten är med andra ord inte synlig när det gäller nyföretagsamheten.

Antalet nyföretagsamma kvinnor per 1 000 invånare är i år oförändrad på 8,3. Kvinnors nyföretagsamhet är emellertid, trots de senaste årens fallande noteringar, fortfarande högre än för tio år sedan.

Nyföretagsamheten bland den yngre delen av befolkningen (16-34 år) har historiskt varit högre än för såväl den totala befolkningen som kvinnorna. Så är fallet även i år, även om nyföretagsamheten bland de yngre – till skillnad från både den totala nyföretagsamheten och kvinnornas nyföretagsamhet – nu sjunker. Årets notering på 12,4 per 1 000 invånare är den svagaste nyföretagsamheten bland de yngre sedan 2004.

**Diagram 5. Utveckling av antalet nyföretagsamma personer per 1 000 invånare, år 2005-2015.**



<sup>7</sup> Orsaken är att om det sker flyttningar mellan kommuner i samma län tenderar länets nyföretagsamhet att överskattas om dessa personer inkluderas.

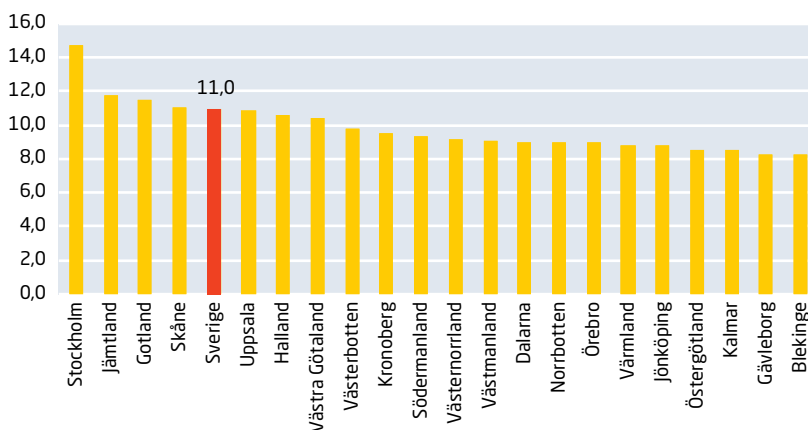
## Stigande nyföretagsamhet i de flesta län

Nästan 79 000 personer har blivit ansvariga för någon typ av företag under det senaste året, vilket är en ökning med två procent jämfört med fjolårets mätning. Då antalet nyföretagsamma människor ökar snabbare än befolkningen, stiger även antalet nyföretagsamma personer som andel av den arbetsföra befolkningen (16-74 år). I 15 av Sveriges 21 län stiger andelen nyföretagsamma människor per 1 000 invånare i arbetsför ålder. Den starkaste ökningen av nyföretagsamheten finner vi i Jämtland medan Halland svarar för den svagaste utvecklingen.

Landets högsta nyföretagsamhet återfinns i Stockholms län, där 14,7 personer per 1 000 invånare blev ansvariga för någon typ av företag under det senaste året, vilket framgår av diagram 6. De senaste årens utveckling har emellertid varit något mer negativ för Stockholms län jämfört med landet i stort, då länets nyföretagsamhet nu har minskat fyra år i rad. Man får gå tillbaka till 2004 för att finna en lika låg notering som 2015 för Stockholms län.

Det län som för närvarande har svagast nyföretagsamhet är Blekinge, där enbart 8,2 personer per 1 000 invånare i arbetsför ålder blev ansvariga för någon typ av företag under 2015. En liten ljuspunkt för länet är dock att nyföretagsamheten ökar med ett par tiondels procentenheter jämfört med det föregående året.

Diagram 6. Antal nyföretagsamma personer per 1 000 invånare (16-74 år), år 2015.



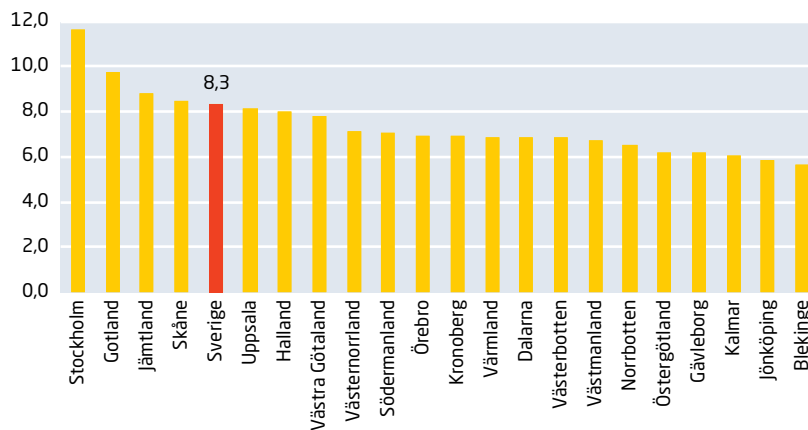
## Fortfarande högst nyföretagsamhet bland kvinnor i Stockholms län

Nyföretagsamheten har, liksom företagsamheten, historiskt varit signifikant lägre bland kvinnor jämfört med bland män. Även under det senaste året har färre kvinnor än män blivit ansvariga för någon typ av företag. Knappt 30 000 kvinnor valde under det gångna året att bli ansvariga för ett företag, vilket är marginellt högre än året dessförinnan. Som andel av befolkningen i arbetsför ålder motsvarar detta 8,3 nyföretagsamma per 1 000 invånare, vilket är en oförändrad andel jämfört med året innan.

Den högsta nyföretagsamheten bland kvinnor finner vi i Stockholms län, med 11,6 nyföretagsamma kvinnor per 1 000 invånare (se diagram 7). Det är fjärde året i rad som nyföretagsamheten bland kvinnor i Stockholms län minskar. För Sverige i stort ökar kvinnors nyföretagsamhet i 11 av 21 län.

Kvinnorna i Blekinge län uppvisar landets lägsta nyföretagsamhet, med en notering på 5,6 nyföretagsamma kvinnor per 1 000 invånare. Det innebär en minskning med 0,4 kvinnor per 1 000 invånare från det föregående årets notering och sammantaget den lägsta nivån sedan 2007.

**Diagram 7. Kvinnors nyföretagsamhet per 1 000 invånare (16-74 år), år 2015.**

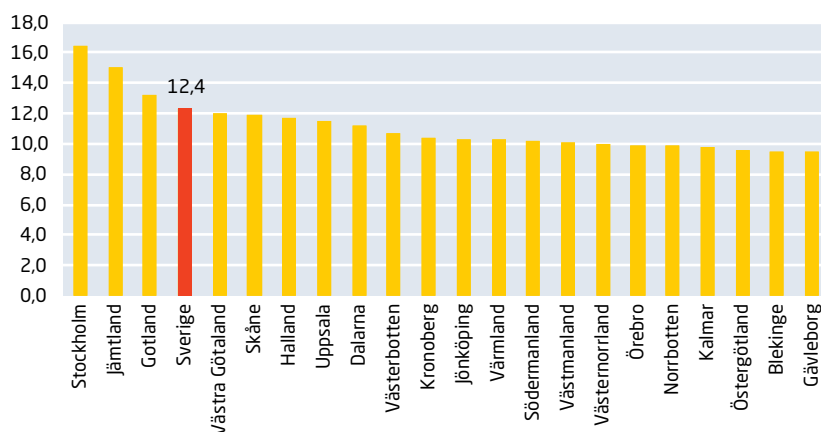


### Stor regional spridning för de yngres nyföretagsamhet

Under det gångna året valde drygt 29 000 människor i åldern 16-34 år att bli ansvariga för ett företag, vilket är något färre jämfört med det föregående året. För Sverige i stort motsvarar det 12,4 nyföretagsamma unga per 1 000 invånare, vilket vi kan se i diagram 8.

I enbart tre län, Stockholms län, Jämtland och Gotland, är nyföretagsamheten bland den yngre delen av befolkningen högre än för Sverige i stort. Den högsta nyföretagsamheten bland unga finner vi i Stockholms län, med en notering på 16,4 nyföretagsamma per 1 000 invånare. Gävleborgs län svarar för den svagaste nyföretagsamheten bland de yngre, med 9,4 nyföretagsamma per 1 000 invånare.

**Diagram 8. De yngres nyföretagsamhet per 1 000 invånare (16-34 år), år 2015.**

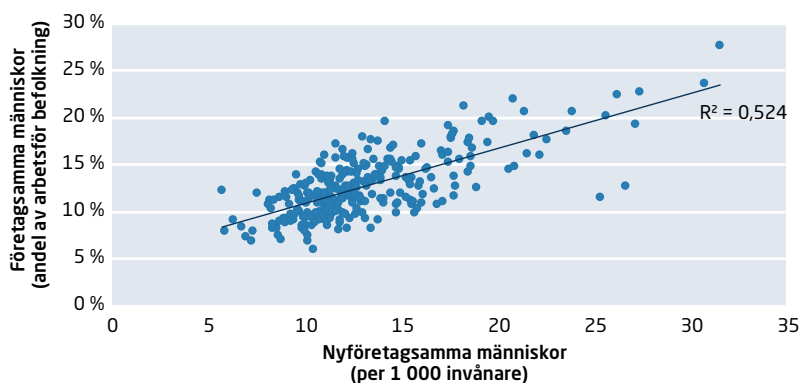


## Nyföretagsamheten ofta hög i företagsamma kommuner

Då vi studerar nyföretagsamheten i landets kommuner delar vi in de nyföretagsamma personerna i två grupper; dels de genuint nyföretagsamma och dels inflyttare till kommunen som är ansvariga för ett företag. Det innebär att nyföretagsamheten konsekvent ligger högre på kommunal nivå jämfört med länsnivå och Sverigenivå, där enbart de genuint nyföretagsamma inkluderas i måttet.

En jämförelse av företagsamheten och nyföretagsamheten i Sveriges kommuner visar på en relativt stark samvariation, vilket visas i diagram 9. En tänkbar förklaring är att företagsstrukturen i en kommun påverkar förutsättningarna för såväl nyföretagsamhet som företagsamhet. En annan tänkbar förklaring kan vara att ett företagsklimat som främjar tillkomsten av nya företag även gynnar många existerande företag.

Diagram 9. Företagsamhet och nyföretagsamhet i Sveriges kommuner, år 2015.



Bland de tio kommuner med högst nyföretagsamhet finner vi fem av de tio kommuner som toppar listan över de mest företagsamma kommunerna, vilket vi kan se i tabell 2a. Sveriges mest företagsamma kommun, Danderyd, har också högst andel nyföretagsamma människor. Sammantaget uppgår nyföretagsamheten till 31,6 personer per 1 000 invånare i Danderyd.

Bland kommuner med en hög total nyföretagsamhet tenderar också inflyttningen av nyföretagsamma personer vara hög. Den genuina nyföretagsamheten uppgår exempelvis till 21,4 per 1 000 invånare i Danderyd, vilket innebär att nästan en tredjedel av den totala nyföretagsamheten utgörs av personer som under året har flyttat in från andra kommuner. Bland kommuner med en låg total nyföretagsamhet är också inflyttningen av nyföretagsamma personer låg, vilket framgår av tabell 2b.

Även bland kvinnor finner vi den högsta nyföretagsamheten i Danderyd. Bland den yngre delen av befolkningen är nyföretagsamheten högst i Åre. Överkalix har den lägsta nyföretagsamheten bland Sveriges kommuner, med en notering på 5,7 nyföretagsamma personer per 1 000 invånare i arbetsför ålder. Andelen genuint nyföretagsamma uppgår till 4,9 i Överkalix, vilket innebär att inflyttningen av nyföretagsamma personer har varit liten, vilket också framgår av tabell 2b.

**Tabell 2a. Antal nyföretagsamma människor per 1 000 invånare (16-74 år), år 2015.  
De tio mest nyföretagsamma kommunerna.**

Län	Kommun	Genuint nya (per 1 000 inv)	Inflyttade nya (per 1 000 inv)	Totalt nya (per 1 000 inv) ↓
Stockholm	Danderyd	21,4	10,2	31,6
Stockholm	Lidingö	19,7	11,1	30,8
Stockholm	Vaxholm	17,5	9,9	27,5
Stockholm	Nacka	16,9	10,4	27,2
Stockholm	Solna	15,5	11,2	26,7
Jämtland	Åre	17,5	8,8	26,3
Stockholm	Värmdö	15,6	10,2	25,7
Stockholm	Sundbyberg	14,5	10,9	25,4
Skåne	Vellinge	15,3	8,6	23,9
Stockholm	Täby	15,7	8,0	23,7

**Tabell 2b. Antal nyföretagsamma människor per 1 000 invånare (16-74 år), år 2015.  
De tio minst nyföretagsamma kommunerna.**

Län	Kommun	Genuint nya (per 1 000 inv)	Inflyttade nya (per 1 000 inv)	Totalt nya (per 1 000 inv) ↓
Jönköping	Gislaved	7,1	1,1	8,2
Kalmar	Hultsfred	7,0	1,1	8,1
Jönköping	Gnosjö	7,0	0,6	7,6
Örebro	Hällefors	5,7	1,6	7,3
Värmland	Filipstad	5,9	1,3	7,3
Örebro	Karlskoga	5,7	1,3	7,0
Blekinge	Olofström	5,9	0,8	6,8
Norrbottnen	Haparanda	6,0	0,3	6,3
Värmland	Munkfors	4,7	1,2	5,9
Norrbottnen	Överkalix	4,9	0,8	5,7



## 4. Företagsamheten inom välfärdssektorn

En förklaring till företagsamhetens långsiktigt stigande trend är att allt fler människor under senare år har startat företag inom branscher som tidigare inte har varit öppna för konkurrens. En sådan bransch är välfärdssektorn.

Välfärdssektorn omfattar en rad skattefinansierade tjänster inom vård, skola och omsorg.<sup>8</sup> Oavsett vem som utför dessa tjänster ansvarar stat, landsting och kommun för att de tillhandahålls till invånarna. Fram till för ett par decennier sedan var det främst landstingen och kommunerna som utförde välfärdstjänsterna, men sedan 1990-talet har det blivit vanligare att kommuner och landsting upphandlar tjänster från privata företag, eller att de låter invånarna välja vilka som ska utföra dem.<sup>9</sup>

I det här avsnittet presenteras en analys av företagsamheten inom välfärdssektorn, där vi jämför omfattningen av antalet företagsamma människor inom sektorn i Sveriges län och kommuner. Då en majoritet av de företagsamma inom sektorn är kvinnor jämförs även omfattningen av företagsamma kvinnor i välfärdssektorn i Sveriges län och kommuner. Dessutom undersöker vi hur företagsamheten inom sektorn har utvecklats under de senaste fem åren, från 2010 till 2015.

### Ökad företagsamhet inom välfärdssektorn

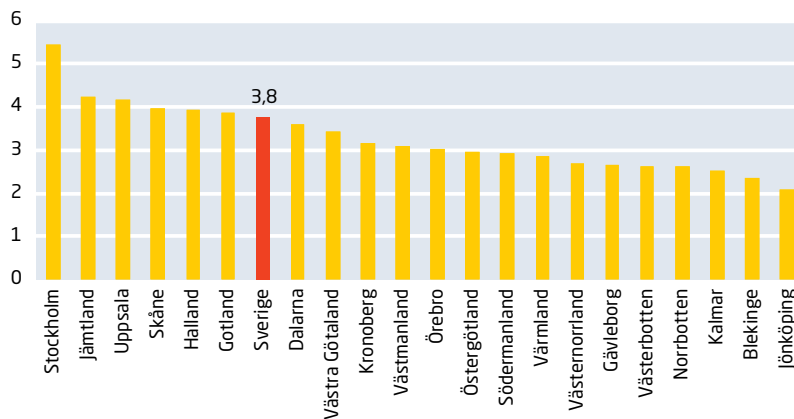
Sedan 2010 har antalet företagsamma inom välfärdssektorn ökat från drygt 21 700 personer till drygt 27 100 personer, vilket innebär en ökning med cirka 25 procent. Det motsvarar en ökning från 3,1 till 3,8 företagsamma personer per 1 000 invånare (16-74 år). Företagsamheten inom sektorn har ökat i samtliga län under perioden, med starkast ökning på Gotland och svagast ökning i Södermanland.

Trots de senaste årens positiva trend finns det fortfarande stora regionala skillnader, vilket vi kan se i diagram 10. Företagsamheten inom välfärdssektorn är högst i Stockholms län, med en notering på 5,4 personer per 1 000 invånare. Det är mer än dubbelt så högt jämfört med Jönköpings län, som med 2,1 aktiva personer per 1 000 invånare har den svagaste företagsamheten inom välfärdssektorn.

<sup>8</sup> Analysen i avsnittet utgår från SCB:s och Ekonomifaktas definition av välfärdssektorn. Se Ekonomifakta (2014).

<sup>9</sup> Oavsett om en välfärdstjänst utförs i privat eller offentlig regi så är den fortfarande offentligt finansierad. Kommun, landsting eller stat har dessutom ansvar för uppföljning och kontroll av hur tjänsterna utförs.

**Diagram 10. Företagsamma människor inom välfärdssektorn per 1 000 invånare (16-74 år), år 2015.**



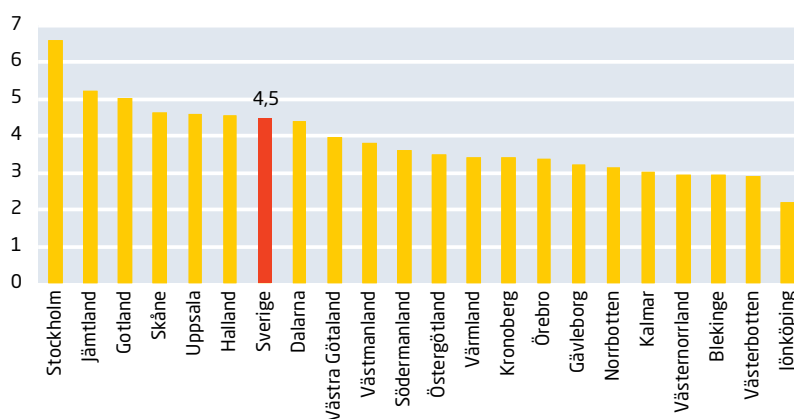
### En majoritet kvinnor bland företagsamma inom välfärdssektorn

Ungefär sex av tio företagsamma inom välfärdssektorn är kvinnor, vilket innebär att utökade möjligheter för människor att starta och driva företag inom den här sektorn kan vara ett viktigt steg för en ökad företagsamhet bland kvinnor generellt.

Sedan 2010 har antalet företagsamma kvinnor inom sektorn ökat med cirka 28 procent, vilket motsvarar en ökning från 3,6 till 4,5 företagsamma kvinnor per 1 000 invånare. Även bland kvinnor har företagsamheten inom sektorn ökat i samtliga län under perioden, med starkast ökning på Gotland och svagast ökning i Södermanland.

Stockholms län svarar för den högsta företagsamheten bland kvinnor inom välfärdssektorn, med en notering på 6,6 företagsamma kvinnor per 1 000 invånare. Det är cirka tre gånger så hög andel som i Jönköpings län, där enbart 2,2 kvinnor per 1 000 invånare är företagsamma inom välfärdssektorn (se diagram 11).

**Diagram 11. Företagsamma kvinnor inom välfärdssektorn per 1 000 invånare (16-74 år), år 2015.**



## Flest företagsamma inom välfärdssektorn i Danderyd och Vaxholm

Företagsamheten inom välfärdssektorn har ökat i 251 kommuner sedan 2010 och i flertalet kommuner har andelen företagsamma människor inom sektorn mer än fördubblats. Den snabbaste ökningen i relation till befolkningen finner vi i Mörbylånga i Kalmar län, där företagsamheten inom välfärdssektorn har stigit från 3,1 till 5,9 företagsamma personer per 1 000 invånare mellan 2010 och 2015. Den svagaste utvecklingen finner vi i Bjurholm i Västerbotten, där företagsamheten inom välfärdssektorn har sjunkit från 3,6 till 2,4 företagsamma personer per 1 000 invånare under samma period.

Bland de tio kommuner med högst andel företagsamma människor i välfärdssektorn finner vi sex Stockholmskommuner (se tabell 3a). Danderyd och Vaxholm har Sveriges klart högsta företagsamhet inom välfärdssektorn, med 10,3 respektive 10,2 företagsamma människor per 1 000 invånare.

I Arjeplog i Norrbotten fanns enligt vår statistik enbart en företagsam person inom välfärdssektorn under såväl 2010 som 2015, vilket för 2015 motsvarar 0,5 företagsamma per 1 000 invånare (se tabell 3b). Förklaringen till att andelen har ökat under perioden är att kommunens befolkning samtidigt har minskat.

**Tabell 3a. Företagsamma människor inom välfärdssektorn per 1 000 invånare (16-74 år), år 2010 och 2015. De tio kommunerna med mest företagsamma människor inom välfärdssektorn.**

Län	Kommun	Totalt, 2015 (per 1 000 inv) ↓	Totalt, 2010 (per 1 000 inv)	Förändring (per 1 000 inv)
Stockholm	Danderyd	10,3	9,2	1,1
Stockholm	Vaxholm	10,2	8,3	1,9
Stockholm	Lidingö	8,3	7,8	0,4
Stockholm	Nacka	7,7	6,5	1,2
Skåne	Vellinge	7,3	6,8	0,6
Stockholm	Vallentuna	7,2	5,9	1,3
Jämtland	Åre	7,1	4,7	2,4
Skåne	Båstad	7,0	6,5	0,6
Skåne	Lomma	6,9	5,1	1,8
Stockholm	Täby	6,8	6,0	0,8

**Tabell 3b. Företagsamma människor inom välfärdssektorn per 1 000 invånare (16-74 år), år 2010 och 2015. De tio kommunerna med minst företagsamma människor inom välfärdssektorn.**

Län	Kommun	Totalt, 2015 (per 1 000 inv) ↓	Totalt, 2010 (per 1 000 inv)	Förändring (per 1 000 inv)
Västerbotten	Dorotea	1,1	0,5	0,6
Västerbotten	Vilhelmina	1,0	1,6	-0,5
Västerbotten	Åsele	1,0	0,5	0,5
Värmland	Storfors	1,0	1,3	-0,3
Jönköping	Gislaved	0,9	0,7	0,2
Örebro	Laxå	0,7	0,7	0,0
Jönköping	Gnosjö	0,7	0,3	0,4
Kalmar	Högsby	0,7	1,2	-0,5
Halland	Hylte	0,7	1,0	-0,3
Norrbotten	Arjeplog	0,5	0,4	0,1

## Stor regional spridning för företagsamma kvinnor i välfärdssektorn

Trots att företagsamheten bland kvinnor i välfärdssektorn har ökat i 253 av 290 kommuner sedan 2010 är de regionala skillnaderna fortfarande stora. Sju av de tio kommuner med högst andel företagsamma kvinnor i välfärdssektorn finns i Stockholms län, medan Jönköpings län svarar för tre av de tio kommuner med lägst andel företagsamma kvinnor i sektorn.

I Danderyd i Stockholms län uppgår andelen företagsamma kvinnor i välfärdssektorn till 13,3 per 1 000 invånare, samtidigt som varken Högsby i Kalmar län eller Arjeplog i Norrbotten har några företagsamma kvinnor inom välfärdssektorn (se tabell 4a och tabell 4b).

Den snabbaste ökningen av andelen företagsamma kvinnor i välfärdssektorn finner vi i Vansbro i Dalarna, där noteringen har stigit från 2,5 till 6,1 företagsamma kvinnor per 1 000 invånare mellan 2010 och 2015. Svagast utveckling noteras i Bjurholm i Västerbotten, där företagsamheten bland kvinnor i välfärdssektorn har minskat från 6,3 till 2,5 företagsamma kvinnor per 1 000 invånare under perioden.

**Tabell 4a. Företagsamma kvinnor inom välfärdssektorn per 1 000 invånare (16-74 år), år 2010 och 2015. De tio kommunerna med mest företagsamma kvinnor inom välfärdssektorn.**

Län	Kommun	Kvinnor, 2015 (per 1 000 inv) ↓	Kvinnor, 2010 (per 1 000 inv)	Förändring (per 1 000 inv)
Stockholm	Danderyd	13,3	11,6	1,7
Stockholm	Vaxholm	12,1	9,9	2,2
Stockholm	Lidingö	10,8	9,7	1,0
Stockholm	Vallentuna	10,6	8,4	2,2
Stockholm	Täby	9,6	7,9	1,6
Stockholm	Nacka	9,1	7,7	1,3
Skåne	Båstad	8,8	7,9	0,9
Skåne	Vellinge	8,7	7,8	0,9
Jämtland	Åre	8,6	5,5	3,2
Stockholm	Ekerö	8,5	8,2	0,4

**Tabell 4b. Företagsamma kvinnor inom välfärdssektorn per 1 000 invånare (16-74 år), år 2010 och 2015. De tio kommunerna med minst företagsamma kvinnor inom välfärdssektorn.**

Län	Kommun	Kvinnor, 2015 (per 1 000 inv) ↓	Kvinnor, 2010 (per 1 000 inv)	Förändring (per 1 000 inv)
Värmland	Storfors	1,4	1,3	0,1
Jönköping	Sävsjö	1,3	0,3	1,1
Örebro	Hällefors	1,3	1,6	-0,3
Västerbotten	Dorotea	1,2	0,0	1,2
Jönköping	Gislaved	1,1	0,6	0,5
Jönköping	Gnosjö	0,9	0,0	0,9
Örebro	Ljusnarsberg	0,6	1,7	-1,1
Örebro	Laxå	0,5	0,5	0,0
Kalmar	Högsby	0,0	0,5	-0,5
Norrbotten	Arjeplog	0,0	0,0	0,0

## 5. Appendix

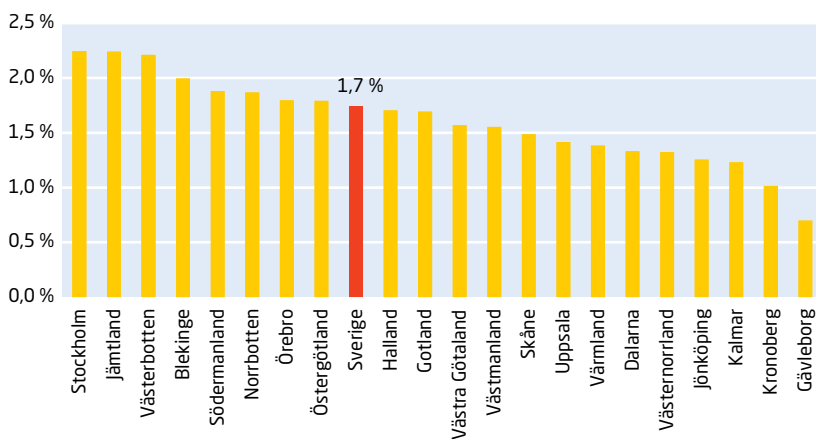
Vi visade i huvudrapporten hur företagsamheten och nyföretagsamheten har utvecklats i relation till befolkningstillväxten under det senaste året. I detta appendix redovisar vi ett antal diagram och tabeller som illustrerar hur företagsamheten har utvecklats i absoluta tal.

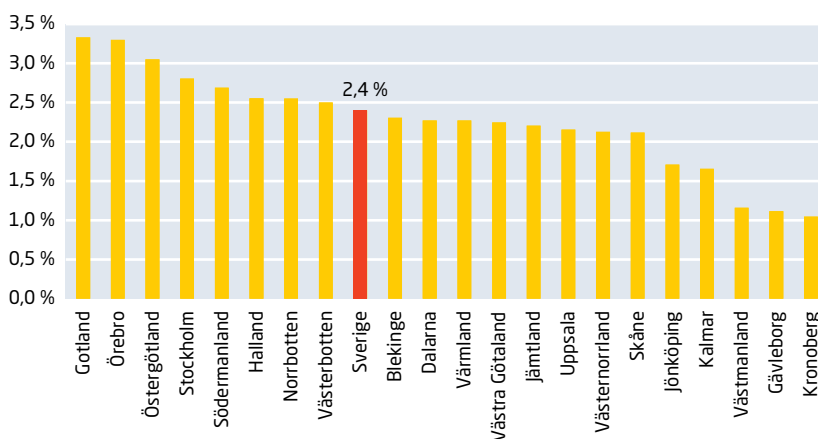
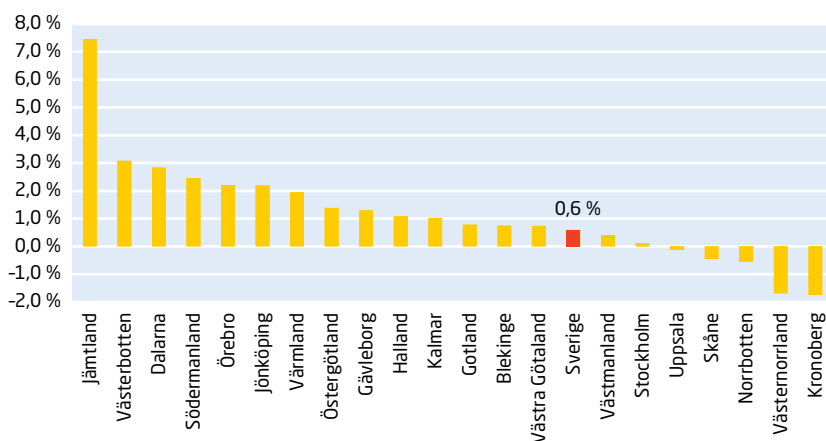
Dessa förändringar kan gå åt olika håll. Även om antalet företagsamma människor ökar (vilket de gör i samtliga län i årets mätning) kan företagsamheten som andel av befolkningen ändå minska eller vara oförändrad. Detta inträffar då befolkningen ökar i snabbare eller i samma takt som företagsamheten gör.

Appendixet innehåller även statistik över de personer som har bestämt sig för att avsluta sitt företagsengagemang under det senaste året. I likhet med nyföretagsamheten finns det två sorters avslutare på kommunnivå; dels de som inte längre klassificeras som företagsamma enligt våra kriterier, dels de som flyttat från en kommun till en annan och således fortsätter sin företagsamhet i en annan kommun. På Sverige- och länsnivå redovisas enbart den första gruppen avslutare. Det gör att kommunsiffrorna inte är jämförbara med Sverige- och länsiffrorna, på motsvarande sätt som var fallet avseende nyföretagsamheten.

### Tillväxt

Diagram 12. Tillväxt av antal företagsamma personer (16-74 år) per län, år 2015.

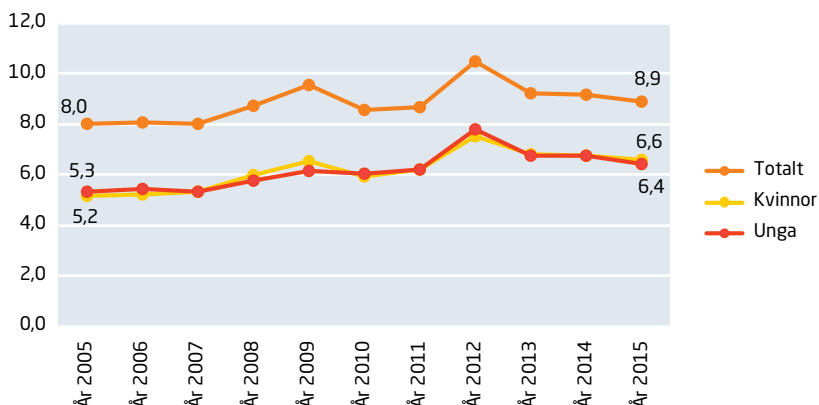


**Diagram 13. Tillväxt av antal företagsamma kvinnor (16-74 år) per län, år 2015.****Diagram 14. Tillväxt av antal yngre företagsamma personer (16-34 år) per län, år 2015.****Tabell 5. Tillväxt av antal företagsamma människor (16-74 år), år 2015. De tio mest och minst växande kommunerna.**

Län	Kommun	Tillväxt ↓	Län	Kommun	Tillväxt ↓
Stockholm	Sundbyberg	6,6 %	Värmland	Torsby	-1,7 %
Norrbottn	Älvsbyn	6,2 %	Skåne	Osby	-1,8 %
Värmland	Storfors	5,3 %	Västernorrland	Kramfors	-1,9 %
Södermanland	Vingåker	4,8 %	Västra Götaland	Bollebygd	-1,9 %
Västmanland	Fagersta	4,5 %	Norrbottn	Överkalix	-1,9 %
Dalarna	Älvdalen	4,5 %	Västmanland	Surahammar	-2,1 %
Skåne	Bjuv	4,3 %	Kalmar	Högsby	-2,2 %
Örebro	Degerfors	4,3 %	Västmanland	Skinnskatteberg	-2,3 %
Skåne	Perstorp	4,3 %	Örebro	Hällefors	-2,9 %
Västra Götaland	Åmål	4,2 %	Värmland	Munkfors	-7,3 %

## Avslut

Diagram 15. Antal avslutare per 1 000 invånare, år 2005-2015.



Tabell 6a. Antal avslutare per 1 000 invånare (16-74 år), år 2015.

De tio kommuner med högst andel avslut.

Län	Kommun	Genuina (per 1 000 inv)	Utflyttade (per 1 000 inv)	Totalt avslut (per 1 000 inv) ↓
Stockholm	Danderyd	17,4	10,4	27,8
Stockholm	Lidingö	14,3	7,9	22,2
Stockholm	Solna	11,4	10,6	22,1
Stockholm	Vaxholm	12,8	8,9	21,7
Stockholm	Nacka	12,5	8,3	20,8
Stockholm	Täby	13,2	7,4	20,6
Stockholm	Ekerö	12,3	7,9	20,2
Skåne	Båstad	15,0	5,2	20,2
Jämtland	Åre	10,6	9,4	20,0
Stockholm	Värmdö	13,1	6,6	19,7

Tabell 6b. Antal avslutare per 1 000 invånare (16-74 år), år 2015.

De tio kommuner med lägst andel avslut.

Län	Kommun	Genuina (per 1 000 inv)	Utflyttade (per 1 000 inv)	Totalt avslut (per 1 000 inv) ↓
Kalmar	Oskarshamn	5,7	1,7	7,3
Jönköping	Sävsjö	5,5	1,8	7,3
Kalmar	Nybro	5,1	2,1	7,3
Värmland	Filipstad	5,8	1,5	7,3
Gävleborg	Ovanåker	5,8	1,5	7,3
Västmanland	Fagersta	5,6	1,6	7,2
Värmland	Eda	5,7	1,3	7,0
Dalarna	Ludvika	5,9	1,1	6,9
Örebro	Degerfors	5,7	1,1	6,8
Östergötland	Finspång	4,7	1,9	6,6

## 6. Källhänvisningar

Ekonomifakta (2014). ”Bransch- och sektorsindelning”.

<http://www.ekonomifakta.se/Fakta/Valfarden-i-privat-regi/sysselsatta-inom-valfardssektorn/Bransch-och-sektorsindelning> (2016-01-27).

Eurostat (2015). ”European Labour Force Survey 2014”.

<http://ec.europa.eu/eurostat/web/lfs/data/database> (2016-01-27).

Svenskt Näringsliv (2016). ”Företagsamheten – Metodbeskrivning”.

[http://www.svensktnaringsliv.se/migration\\_catalog/metodbeskrivning\\_529712.html/BINARY/Metodbeskrivning](http://www.svensktnaringsliv.se/migration_catalog/metodbeskrivning_529712.html/BINARY/Metodbeskrivning) (2016-01-27).

SCB (2015). ”Folkmängden den 1 november efter region, ålder och kön. År 2002-2015”.

[http://www.statistikdatabasen.scb.se/pxweb/sv/ssd/START\\_BE\\_BE0101\\_BE0101A/FolkmangdNov/?rxid=a045052b-3d62-486a-92a8-4b201a585171](http://www.statistikdatabasen.scb.se/pxweb/sv/ssd/START_BE_BE0101_BE0101A/FolkmangdNov/?rxid=a045052b-3d62-486a-92a8-4b201a585171) (2016-01-27).



**[www.svensktnaringsliv.se](http://www.svensktnaringsliv.se)**

Storgatan 19, 114 82 Stockholm

Telefon 08-553 430 00